



**Бюджетное учреждение  
Ханты-Мансийского автономного округа – Югры  
«Ханты-Мансийский реабилитационный центр»**

**СИСТЕМА МЕНЕДЖМЕНТА КАЧЕСТВА**

**ПОЛОЖЕНИЕ  
ОБ ОТДЕЛЕНИИ СОПРОВОЖДАЕМОГО ПРОЖИВАНИЯ ИНВАЛИДОВ**

**Шифр: СМК-П-33-2023**

**Экз. Подлинник**

**г. Ханты-Мансийск**

БУ «Ханты-Мансийский реабилитационный центр»	Положение об отделении сопровождаемого проживания инвалидов	СМК-П-33-2023
--	---	---------------

<b>Положение Об отделении сопровождаемого проживания инвалидов</b>		<b>СМК-П-33-2023</b>
Согласовано: Представитель руководства по качеству Коломиец О.С.		Разработано: Заместитель директора Яковлева К.Ю.

<b>ПРОТОКОЛ РЕГИСТРАЦИИ РЕВИЗИЙ</b>		
№ ревизии	Цель и содержание пересмотра	Дата пересмотра

<b>Таблица регистрации изменений</b>						
Номер Разрешения/Изменения	Изменённых	Заменённых	Новых	Аннулированных	Всего листов (страниц) в док.	Обозначение документа

**БУ «Ханты-Мансийский реабилитационный центр», 2023 год**

Документ не подлежит передаче, воспроизведению и копированию без разрешения руководства  
БУ «Ханты-Мансийский реабилитационный центр»

№ п/п	СОДЕРЖАНИЕ	Стр.
1.	Общие положения	4
2.	Основные цели и задачи отделения	5
3.	Функции отделения	6
4.	Порядок организации сопровождаемого проживания	7
5.	Кадровый состав	13
6.	Материально-технические ресурсы	13
7.	Обязанности отделения	13
8.	Права работников отделения	15
9.	Ответственность	16
	<b>Приложение 1.</b> Заявление о зачислении на сопровождаемое проживание	17
	<b>Приложение 2.</b> Анкета	19
	<b>Приложение 3.</b> Протокол-анкета наблюдения	21
	<b>Приложение 4.</b> Диагностическая карта «Оценка сформированности основных социальных умений и навыков получателя социальных услуг»	29
	<b>Приложение 5.</b> Социальный паспорт получателя социальных услуг	29
	<b>Приложение 6.</b> Рабочая документация	43

БУ «Ханты-Мансийский реабилитационный центр»	Положение об отделении сопровождаемого проживания инвалидов	СМК-П-33-2023
--	---	---------------

## I. ОБЩИЕ ПОЛОЖЕНИЯ

1.1. Отделение сопровождаемого проживания инвалидов (далее по тексту – отделение) является структурным подразделением бюджетного учреждения Ханты-Мансийского автономного округа – Югры «Ханты-Мансийский реабилитационный центр» (далее по тексту – учреждение).

1.2. В своей деятельности отделение руководствуется политикой учреждения в области менеджмента качества; международными, национальными и государственными стандартами в области социального обслуживания; нормативными правовыми актами Российской Федерации, Министерства труда и социальной защиты Российской Федерации, Ханты-Мансийского автономного округа – Югры; Департамента социального развития Ханты-Мансийского автономного округа – Югры, Управления социальной защиты населения по городу Ханты-Мансийску и Ханты-Мансийскому району, учреждения (Уставом, коллективным договором, положением об учреждении, положением о структурных подразделениях учреждения, инструкциями др.), а также методическими рекомендациями в соответствующем направлении деятельности.

Подробный перечень документации, регламентирующий деятельность сотрудников отделения, представлен в разделе «нормативные правовые акты» официального сайта учреждения.

1.3. Отделение осуществляет свою деятельность во взаимодействии с организациями социального обслуживания, медицинскими организациями; муниципальным бюджетным учреждением дополнительного образования «Центр психолого-педагогической, медицинской и социальной помощи»; общеобразовательными организациями; другими сторонними организациями, в том числе негосударственными (коммерческими и некоммерческими) организациями социального обслуживания, независимыми экспертами, а также частными лицами, способными оказать помощь в решении вопросов в соответствующем направлении деятельности в отношении подростков с ограниченными возможностями, инвалидов молодого возраста.

1.4. Отделение согласовывает и координирует свою работу с другими структурными подразделениями учреждения.

1.5. Отделение осуществляет свою деятельность под руководством заведующего отделением, который обеспечивает выполнение стоящих перед отделением задач, в т.ч. государственного задания по отделению, определяет должностные обязанности работников отделения, вносит предложения по подбору кадров, их поощрению или наказанию, распределении должностных обязанностей работников.

1.6. Заведующий отделением назначается на должность и освобождается от должности приказом директора учреждения в установленном порядке в соответствии с действующим трудовым законодательством. На период отпуска и временной нетрудоспособности его обязанности могут быть возложены на руководителя иного структурного подразделения; на лицо, состоящее в кадровом резерве учреждения или сотрудника учреждения из числа наиболее опытных специалистов по согласованию с директором учреждения. Временное исполнение обязанности в этих случаях осуществляется на основании приказа директора учреждения.

1.7. Заведующий отделением подчиняется заместителю директора учреждения, курирующему данное направление работы.

1.8. Обязанности сотрудников отделения устанавливаются должностными инструкциями. Должностные инструкции подлежат переработке в случае изменений основных направлений деятельности отделения или содержания должностных обязанностей работников.



БУ «Ханты-Мансийский реабилитационный центр»	Положение об отделении сопровождаемого проживания инвалидов	СМК-П-33-2023
--	---	---------------

1.9. Режим работы регламентируется правилами внутреннего трудового распорядка учреждения, трудовым договором, а также графиком сменности.

1.10. Работа отделения строится на основе годовых, ежемесячных планов, разрабатываемых в соответствии с основными направлениями деятельности отделения, учреждения.

1.11. Отчеты о деятельности отделения представляются в отделение информационно-аналитической работы по утвержденным учреждением формам, в установленные сроки.

1.12. На базе структурного подразделения функционирует Центр дневной занятости.

## II. ОСНОВНЫЕ ЦЕЛИ И ЗАДАЧИ

2.1. Сопровождаемое проживание – это стационарнозамещающая технология социального обслуживания, предусматривающая возможность предоставления инвалидам социальных услуг, услуг по реабилитации и абилитации, содействие в получении образовательных услуг и проведение мероприятий по их социальному сопровождению (содействие в предоставлении медицинской, психологической, педагогической, юридической, социальной помощи, не относящейся к социальным услугам) в целях компенсации (устранения) обстоятельств, которые ухудшают или могут ухудшить условия жизнедеятельности и сохранение пребывания в привычной, благоприятной для него среде, выработки навыков, обеспечивающих максимально возможную самостоятельность в реализации основных жизненных потребностей (организация быта, досуга, общения и социальных связей), и адаптации к самостоятельной жизни.

2.2. Отделение предназначено для организации оказания социальной помощи гражданам, находящимся на обслуживании в учреждении, из числа молодых инвалидов<sup>4</sup> (далее – **целевая категория**), позволяющей им преодолеть изоляцию от семьи и окружающей социальной среды, предоставления возможности реализовывать базовые права человека на труд и жизнь в обществе, а также повышение уровня самостоятельности в бытовой, трудовой, досуговой и иной социальной сфере, адаптацию их к условиям быта и трудовой деятельности, подготовке к самостоятельной жизни вне отделения и дальнейшего их социального сопровождения.

2.3 Услуги по сопровождаемому проживанию предоставляются **в целях** сохранения пребывания граждан в домашней, комфортной среде, выработки навыков, обеспечивающих максимально возможную самостоятельность в реализации основных жизненных потребностей, и адаптации к самостоятельной жизни.<sup>1</sup>

2.4 Виды деятельности:

проведение обучающих занятий по формированию социальных компетенций, развитию и сохранению навыков самообслуживания (осуществление гигиенических процедур, принятие пищи, уход за одеждой и обувью и т.д.), навыков, необходимых для самостоятельной жизни (приготовление пищи, покупка продуктов и товаров, пользование общественным транспортом, использование банковских карточек и т.д.); по обучению и сохранению навыков пользования техническими средствами реабилитации (при необходимости) и навыков социально-средового взаимодействия и коммуникации (пользование мобильными телефонами, интернетом и др.); а также мероприятий по адаптации данных лиц к самостоятельной жизни;

создание условий для обеспечения возможности получения целевой категорией основного общего, профессионального и дополнительного образования в организациях, осуществляющих

<sup>1</sup> Пункт 85 раздела VII. Предоставление социальных услуг по сопровождаемому проживанию в стационарной, полустационарной формах и в форме социального обслуживания на дому Порядка предоставления социальных услуг поставщиками социальных услуг в Ханты-Мансийском автономном округе – Югре, утвержденного постановлением Правительства ХМАО – Югры от 06.09.2014 №326-п (далее – **Порядок**)

БУ «Ханты-Мансийский реабилитационный центр»	Положение об отделении сопровождаемого проживания инвалидов	СМК-П-33-2023
--	---	---------------

образовательную деятельность; в образовательной среде наравне с гражданами, не имеющими ограничений жизнедеятельности и не требующими наличия специальных условий для получения образования, в целях их наиболее полной социальной адаптации (в случае, если образование целевой категорией не получено);

организация занятости целевой категории в дневное время, в том числе вне жилого помещения, в котором они проживают (трудоустройство, посещение мастерских и др.) с учетом возможностей и желания гражданина.

## **2.5 Задачи:**

2.5.1. содействовать более полному обеспечению конституционных прав целевой категории по удовлетворению их потребностей в социальной поддержке и социальном обслуживании, самостоятельном проживании и участии в общественной жизни;

2.5.2. создать условия для формирования у целевой категории навыков самообслуживания, самопомощи, социального функционирования;

2.5.3. осуществлять мероприятия, направленные на развитие (компенсацию, восстановление) у целевой категории знаний, умений и навыков, необходимых для самостоятельного и независимого проживания и жизнедеятельности в быту, трудовой занятости, социального взаимодействия в обществе;

2.5.4. осуществлять меры, направленные на формирование личности целевой категории и их адекватного отношения к моральным и материальным ценностям;

2.5.5. содействовать расширению коммуникативного и жизненного пространства целевой категории, нормализации их личностно-социального и психологического статуса, поддержанию родственных отношений с учетом личной безопасности и интересов целевой категории;

2.5.6. осуществлять мероприятия, направленные на подготовку целевой категории к самостоятельной жизни в местном сообществе, адаптацию к окружающему пространству и местной социальной инфраструктуре;

2.5.7. оказать инвалидам помощь и поддержку в процессе адаптации к условиям сопровождаемого проживания;

2.5.8. обеспечить безопасную жизнедеятельность в условиях сопровождаемого проживания;

2.5.9. разработка, практическая реализация и распространение инновационных технологий, форм и методов социального сопровождения.

2.6 Жилые комнаты, предназначенные для сопровождаемого проживания, расположены в отдельно стоящем доме по адресу: ул. Сиреневая, д. 2. Сотрудники отделения осуществляют оказание социальной помощи как в помещениях по данному адресу, так и в помещениях, расположенных по основному адресу учреждения.

2.7 Получатели социальных услуг, зачисленные в отделение сопровождаемого проживания инвалидов, в обязательном порядке должны быть ознакомлены с правилами внутреннего распорядка.

## **III. ФУНКЦИИ ОТДЕЛЕНИЯ**

3.1. Выявление потенциальных получателей услуг сопровождаемого проживания, диагностирование уровня их подготовленности и ориентированности на самостоятельное сопровождаемое проживание, разработка и реализация индивидуальных планов реабилитации.

3.2. Организация четкой структуры дня, ежедневной и недельной занятости, обеспечивающей формирование у целевой категории навыков, необходимых для независимой самостоятельной жизни.

БУ «Ханты-Мансийский реабилитационный центр»	Положение об отделении сопровождаемого проживания инвалидов	СМК-П-33-2023
--	---	---------------

3.3. Организация трудотерапии, содействие формированию трудовых навыков, соответствующих индивидуальным особенностям и возможностям целевой категории.

3.4. Проведение занятий, направленных на формирование и закрепление у целевой категории навыков и умений, необходимых для независимости в быту и самостоятельной жизни в социуме;

3.5. Оказание целевой категории консультационно-информационных, социально-бытовых, социально-медицинских, социально-педагогических, социально-психологических, социально-реабилитационных и иных социальных услуг; услуг по социальному сопровождению.

3.6. Создание условий для участия целевой категории в культурно-массовых и спортивных мероприятиях.

3.7. Проведение мероприятий, направленных на повышение профессионального уровня персонала отделения.

3.8. Создание безопасных условий жизнедеятельности обслуживаемых, отвечающих требованиям комплексной безопасности.

3.9. Документальное оформление осуществляемой деятельности.

3.10. Проведение совместно с Департаментом труда и занятости населения Ханты-Мансийского автономного округа, предприятиями в области мероприятий, направленных на полезную занятость получателей социальных услуг, находящихся на обслуживании в учреждении.

3.11. Взаимодействие с различными общественными, религиозными и иными организациями, объединениями, фондами и отдельными гражданами, с целью организации общественных и иных работ, направленных на привитие и восстановление навыков к труду у получателей социальных услуг и производство контроля проводимой социально-трудовой реабилитации на рабочем месте, в организациях различных форм собственности.

3.12. Ежеквартальное проведение «дней открытых дверей» для родителей, представителей средств массовой информации, общественных организаций, родительских ассоциаций<sup>2</sup>.

#### IV. ПОРЯДОК ОРГАНИЗАЦИЯ СОПРОВОЖДАЕМОГО ПРОЖИВАНИЯ

4.1. Право на предоставление социальных услуг по сопровождаемому проживанию<sup>3</sup> имеют молодые инвалиды<sup>4</sup>, страдающие **психическими расстройствами** в стадии ремиссии, проживающие в Ханты-Мансийском автономном округе - Югре, признанные нуждающимися в социальном обслуживании при наличии потребности в сопровождаемом проживании и реабилитационного потенциала к самостоятельному проживанию, определяемого на основании оценки ограничений основных категорий жизнедеятельности инвалида и нарушенных функций организма, определенных в индивидуальной программе реабилитации или абилитации инвалида / заключения лечащего врача-специалиста.

4.2. В случае если инвалид признан судом недееспособным, то возможность организации сопровождаемого проживания определяется с учетом одного из следующих обстоятельств:

отсутствие, старость или болезнь опекуна;

<sup>2</sup> Протокол №2 заседания Совета по делам инвалидов при Губернаторе автономного округа от 12.07.2016

<sup>3</sup> Пункт 84 Порядка

<sup>4</sup> От 14 до 44 лет в соответствии со статьей 2 Федерального закона от 30.12.2020 №489-ФЗ «О молодежной политике в Российской Федерации», классификация Всемирной организации здравоохранения



БУ «Ханты-Мансийский реабилитационный центр»	Положение об отделении сопровождаемого проживания инвалидов	СМК-П-33-2023
--	---	---------------

решение опекуна, оформленное письменно, в интересах подопечного при согласии последнего.

4.3. Критерии для определения необходимости сопровождаемого проживания: степень выраженности ограничений жизнедеятельности и заключение индивидуальной программы реабилитации и абилитации инвалида (инвалиды, имеющие ограничения жизнедеятельности 1,2 степени выраженности); оформленное согласие (приложение 1) и готовность инвалида проживать совместно с другими в малой группе.

**4.3 Противопоказания:**

отсутствие инфекционных контагиозных заболеваний;  
 обострения психического заболевания в форме, представляющей опасность как для собственной жизни и здоровья инвалида самого получателя социальных услуг так и (или) жизни и здоровья окружающих;  
 устойчивая агрессивная тенденция;  
 суицидальные наклонности;  
 устойчивые поведенческие нарушения, не поддающиеся коррекции.

4.4 Условия:

**инвалидам, страдающим психическими расстройствами в стадии ремиссии и имеющим реабилитационный потенциал к самостоятельному проживанию** социальное обслуживание предоставляется на срок не более 12 месяцев (первые 3 месяца учебного (тренировочного) сопровождаемого проживания предоставляются бесплатно, далее - за плату, частичную плату или бесплатно в соответствии с **пунктом 19** Порядка предоставления социальных услуг поставщиками социальных услуг в Ханты-Мансийском автономном округе – Югре.<sup>5</sup>

4.5 Социальные услуги предоставляются в соответствии с Федеральным законом от 28 декабря 2013 года №442-ФЗ «Об основах социального обслуживания граждан в Российской Федерации» и сопутствующими нормативно-правовыми актами Ханты-Мансийского автономного округа – Югры.

4.6 Отделение предоставляет следующие виды социальных услуг:

- социально-бытовые;
  - социально-педагогические;
  - социально-психологические;
  - социально-правовые;
  - социально-трудоустроенные;
- в целях повышения коммуникативного потенциала.

4.7 Предоставление социально-медицинских услуг обеспечивается во взаимодействии с социально-медицинским отделением.

4.8 Социальное сопровождение осуществляется во взаимодействии со Службой социального сопровождения.

4.9 При определении перечня социальных услуг, необходимых при сопровождаемом проживании, следует учитывать нуждаемость в получении таких услуг, состояние здоровья, возраст, характер обстоятельств, которые ухудшают или могут ухудшить условия его жизнедеятельности, зависимость от посторонней помощи.

4.10 Объем предоставления социальных услуг<sup>6</sup>:

Сопровождаемое проживание предусматривает:

<sup>5</sup> Абзац 6 пункта раздела V. 52 Порядка

<sup>6</sup> Пункт 88 раздела VII. Порядка



БУ «Ханты-Мансийский реабилитационный центр»	Положение об отделении сопровождаемого проживания инвалидов	СМК-П-33-2023
--	---	---------------

**регулярное сопровождение** – для инвалидов, которые могут частично обслуживать себя, взаимодействовать и ориентироваться в ближайшем окружении, но каждый день нуждаются в регулярной помощи, в частых напоминаниях, иногда в замещающем исполнении, с длительностью предоставления услуг от 4 до 8 часов в сутки;

**периодическое сопровождение** - для инвалидов, которые несколько раз в неделю нуждаются в напоминании, содействии или помощи сопровождающих при исполнении действий для решения отдельных задач организации своей жизни, с длительностью предоставления услуг от 4 до 12 часов в неделю.

4.11 Особенности ухода **регулярного сопровождения** включают следующие мероприятия:

Человек с ограничениями живет в небольшой группе с другими получателями социальных услуг. Получателям социальных услуг с **легкой и умеренной степенью умственных ограничений** возможно создание условий для возможности самообслуживания с поддержкой и помощью. При такой направленности получатели социальных услуг большинство работ по дому выполняют сами (совершение покупок, приготовление пищи, уход за одеждой, уборка комнаты и др.) при дозированной поддержке специалистов.

Параллельно идет индивидуальная и групповая работа специалистов с целью выработки (закрепления) стереотипов социального поведения, навыков самообслуживания и самостоятельной жизни. В данном случае от специалистов требуется обеспечение надлежащими санитарно-гигиеническими условиями, предоставление реабилитационных и социальных услуг; создание безбарьерной среды и обеспечение необходимыми техническими приспособлениями.

Дополнительные требования:

круглосуточный присмотр с учетом индивидуальных потребностей и особенностей человека;

учет желания, интересов, возраста, психологической совместимости и уровня самостоятельности получателя социальных услуг;

обеспечение необходимыми техническими приспособлениями для возможности максимальной автономности получателей социальных услуг;

обеспечение соответствующих условий труда, в частности выделения отдельной комнаты для возможности уединения.

4.12 При организации сопровождаемого проживания предусмотрены следующие этапы: подготовительный, целью которого является подбор и диагностика кандидатов для подготовки к учебному (тренировочному) сопровождаемому проживанию, формирование групп для сопровождаемого проживания;

учебное (тренировочное) сопровождаемое проживание, целью которого является обучение целевой категории навыкам самостоятельной жизнедеятельности посредством освоения необходимых социальных компетенций, их коррекция, развитие возможностей к самостоятельному удовлетворению основных жизненных потребностей, адаптации к самостоятельной жизни;

сопровожаемое проживание целевой категории, целью которого является оказание им необходимой помощи в развитии и поддержке максимально возможной самостоятельности в организации их повседневной жизни, в обеспечении условий, направленных на создание ими возможностей участия в жизни общества. Данному этапу не подлежат несовершеннолетние.

**Подготовительный этап** реализуется в отношении целевой категории из числа сохранивших частичную способность к самообслуживанию, воспринимающих социальную адаптацию, при отсутствии у них медицинских противопоказаний, при посещении школы социальной адаптации учреждения, в ходе систематической работы (психологические тренинги, мастерские, подсобное хозяйство и т. д.), а так же при содействии и супервизии

независимых экспертов. В ходе данного этапа выявляются возможности целевой категории, необходимость и точки применения посторонней помощи, что не может делать в различных областях жизнедеятельности. В зависимости от выявленной потребности в помощи, определяется необходимость, объем, частота, длительность поддержки со стороны сотрудников отделения.

Этап включает в себя систему услуг (действий) и мероприятий, направленных на выявление кандидатов посредством:

а) изучения рекомендаций ИПРА, ИППСУ, медицинских документов, в т.ч. заключений, информации о степени ограничения способности к трудовой деятельности; выявления возможности проведения реабилитационных или абилитационных мероприятий;

б) наблюдения, психологической диагностики, тестирования и оценки состояния получателей социальных услуг школы социальной адаптации. Результаты вносятся, в том числе в протокол-анкету наблюдения (приложение 3). При подборе кандидатов учитывается способность к самообслуживанию, способность к адаптации, желание получить данный вид услуг и др. факторы.

На основании произведенной оценки имеющихся документов, тестирования и оценки состояния здоровья, осуществляется их деление на 5 групп по уровню возможности к самообслуживанию, и их способности к реабилитации и адаптации в общество:

1 группа - способен выполнять трудовые функции, самостоятельно себя обслуживать, ориентируется в окружающей среде и времени и способен жить самостоятельно при минимальной поддержке со стороны социальных служб, то есть при сопровождаемом проживании;

2 группа - способен выполнять трудовые функции, самостоятельно себя обслуживать, ориентируется в окружающей среде и времени, но не может проживать самостоятельно, потому что за его действиями требуется постоянный контроль и поддержка со стороны социального работника;

3 группа - способен выполнять трудовые функции, но требует постоянного контроля, так как слабо ориентируется в окружающей среде и времени, не может проживать самостоятельно;

4 группа - не может быть вовлечен в трудовые процессы, необходимо проводить санитарно-просветительскую работу, уделяя особое внимание формированию навыков личной гигиены, поддержанию внешнего вида, культуре приема пищи. Социальная активность этой группы ограничивается эпизодическим общением в ближайшем окружении и пассивном досуге;

5 группа - инвалиды, которые эпизодически проявляют сохранившиеся навыки самообслуживания и крайне ослабленные больные. Их общение резко ограничено, интерес к окружающему миру ослаблен или отсутствует. Актуальные потребности — физиологические. Работа с ними сводится к попыткам сохранения некоторых навыков самообслуживания. Досуг сводится к пассивному восприятию внешних раздражителей.

в) проведение, в случае необходимости, разъяснительной работы с целевой категорией 1-4 группы, находящихся на обслуживании, и не желающих принимать участие в реабилитации, о необходимости внутренней мобилизации и восстановления желания к жизни.

Результатом подготовительного этапа является составление для граждан целевой категории 1-4 групп, находящихся на обслуживании, планов реабилитации, которые содержат описательную часть, в которой указаны основные особенности поведения, их склонности, отрицательные и положительные черты характера, рекомендации для работников отделения по работе с ними, а также перечень мероприятий (которые должны быть выполнены сотрудниками учреждения на протяжении фиксированного отрезка



БУ «Ханты-Мансийский реабилитационный центр»	Положение об отделении сопровождаемого проживания инвалидов	СМК-П-33-2023
--	---	---------------

времени).

**Учебное (тренировочное) сопровождаемое проживание** осуществляется в условиях учреждения (как в основной корпусе, так и в отдельно стоящем здании) в течение рабочего дня без круглосуточного пребывания (до 4-х часов).

Осуществляется по отношению к получателям социальных услуг 1-4 групп, находящихся на обслуживании в рамках школы социальной адаптации учреждения и включает систему услуг (действий) и мероприятий, направленных на развитие личностного потенциала в области самообслуживания и самостоятельности.

На данном этапе сотрудники отделения:

обеспечивают выявление скрытых способностей и интересов каждого участника процесса реабилитации;

создают условия, при которых граждане целевой категории становятся более активными, развивают индивидуальные способности, расширяют повседневный круг общения;

создают условия для закрепления и восстановления остаточной трудоспособности; обеспечивают организацию и проведение развивающей, культурно-массовой и физкультурно-оздоровительной работы.

В ходе данного этапа на основании разработанных планов реабилитации, сотрудники отделения проводят мероприятия, направленные на:

**трудовую реабилитацию** и приобретение, либо восстановление, навыков к труду. Основными видами работ являются: благоустройство территории, уборка помещений, работа на подсобном хозяйстве, а так же помощь в выращивании рассады для высадки на огороде. Возможно расширение видов деятельности в рамках заключенных соглашений о приобретении трудового опыта;

**улучшение эмоционального состояния**, коммуникативной среды, межличностного общения, разрешения конфликтных ситуаций. Данная работа состоит в выяснении существующих проблем или возникающих затруднений по ходу общения с друзьями, родственниками, сотрудниками учреждения, взаимные поиски выхода из сложившейся ситуации, оказание помощи во взаимоотношении с внешним окружающим миром (помощь в написании смс-сообщений, общения в соц. сетях, интернете и т.д.). Вовлечение в клубную и кружковую работу, участие в конкурсах (например «Самая чистая комната»), чтении книг и др. Все это направлено на улучшение коммуникативных навыков целевой категории с окружающими, создание определенного жизненного пространства вокруг граждан целевой категории, как в рабочем коллективе, так и среди соседей или людей со схожими интересами;

**социальную интеграцию**, адаптацию к городской среде, приобретения навыков и способность вести самостоятельный образ жизни вне учреждения. Работа в данном направлении направлена на обеспечение бесконфликтного взаимодействия с другими людьми, ориентация в социуме, усвоение общепринятых норм. В ходе выполнения данного этапа организуются посещение культурно-массовых мероприятий, супермаркеты с большим количеством людей, объясняя правила поведения и обеспечивая усвоение общепринятых норм. С целью развития и обучения социально - бытовым качествам и оказания содействия (контроля) в приобретении и самостоятельной оплате товаров для личного пользования организуются посещения магазинов г. Ханты-Мансийска постепенно увеличивая сложность приобретения товаров и размеры посещаемых магазинов;

**развитие физического состояния.** Целью этого направления является увеличение мобильности, силы и выносливости, стимулирование работы над своим физическим здоровьем и для этого организуются физкультурно-оздоровительные мероприятия по различным видам спорта (настольный теннис, шашки, шахматы, домино и т.д.), а также



мероприятия, направленные на ежедневные занятия спортом (зарядка, ежедневные выходы на прогулку), проведение мероприятий по приобретению знаний в области гигиены и привития санитарно-гигиенических навыков и коррекции бесед о вреде пагубных привычек;

**финансовую грамотность.** Проведение обучения ведению собственного бюджета (рациональное планирование), проведение обучения планирования необходимых закупок (список предметов и продуктов) с учетом имеющихся доходов и денежных сумм. Изжитие иждивенчества, восстановление взаимосвязи труд - деньги - блага и соизмеримость поставленных целей с возможностями (конкретная, измеримая, достижимая, важная, ограничена во времени) и формировании краткосрочных, среднесрочных, долгосрочных целей для реализации своих желаний и потребностей. С целью финансовой независимости восстановить принцип необходимости накопления денежных средств, регулярно подводить итоги накоплений.

**Сопровождаемое проживание** реализуется как в комнатах отдельно стоящего дома учреждения, так и по адресу непосредственного проживания (регистрации)

**Проживание в условиях жилых комнат учреждения** осуществляется на основе самообслуживания: обеспечивается самостоятельный уход за собой, поддержание порядка и чистоты в жилом помещении, приготовление пищи, дневная занятость, в том числе трудовая, социокультурная и т.д. (под руководством администраторов отделения сопровождаемого проживания).

Граждане целевой категории, проживающие в комнатах сопровождаемого проживания, распределяют материальные и временные ресурсы, выполняют планы на день, проводят анализ прожитого дня и вносят необходимые коррективы в план следующего дня. Самостоятельно (или с помощью администраторов) соблюдают режим дня, установленный в отделении.

**Сопровождаемое проживание по адресу непосредственного проживания (регистрации)** осуществляется при минимальном вмешательстве со стороны персонала учреждения в ходе патронажа в соответствии с потребностями и адекватными запросами потребителей этих услуг. Предусматривает проведение интенсивной подготовки и закрепление навыков самостоятельности путем организации жизнедеятельности, максимально приближенной к обычной жизни человека и его взаимодействию в окружающем социуме и предусматривают самостоятельное ведение домашнего хозяйства, производство уборки собственными силами, как дома, так и на прилегающей территории (при наличии), участие в трудовой деятельности и выполнение разовых работ. Приобретение продуктов питания, санитарно-гигиенических и моющих средств осуществляется полностью за счет денежных средств получателя социальных услуг.

**Проживание** граждан целевой категории **может быть прекращено** по его инициативе (или инициативе родителя/законного представителя), выраженной в письменной форме, в случаях несоблюдения им правил внутреннего распорядка и режима дня, а также в соответствии с разделом 8 настоящего положения.

4.13 Организация сопровождаемого проживания целевой категории в условиях жилых комнат учреждения осуществляется как индивидуально, так и в групповой форме<sup>7</sup> (не более чем по 2 человека в одной комнате).

4.14 Результатами организации сопровождаемого проживания должны стать:

проживание (продолжение проживания) граждан целевой категории в домашних условиях с предоставлением необходимых ему социальных услуг;

содействие, оказываемое лицами с ментальными нарушениями, законным представителям в организации быта.

<sup>7</sup> Пункт 87 Порядка

Информация о достигнутых результатах, а также об исходных умениях и навыках, вносится в диагностическую карту (приложение 4).

4.15 Приобретение продуктов питания, хозяйственно-бытовых товаров для личного пользования осуществляется жильцом за счет его денежных средств.

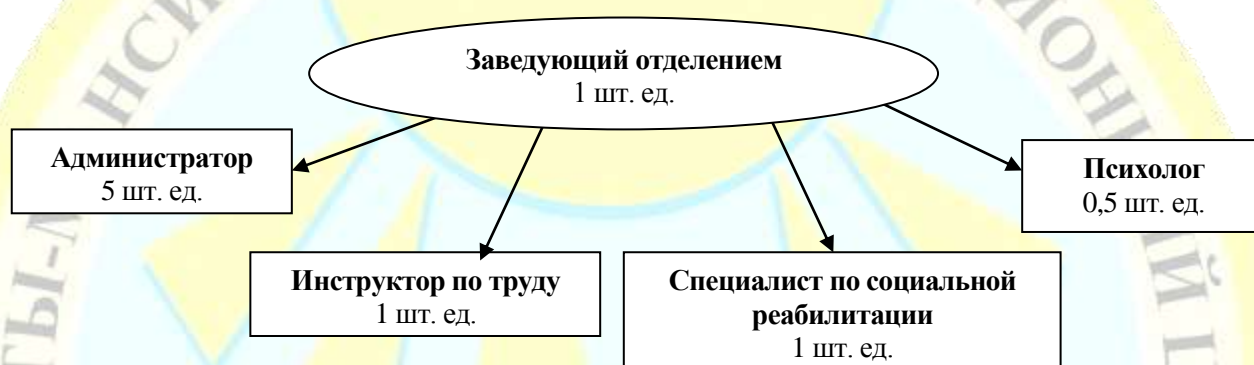
4.16 Обеспечение мягким инвентарем для сопровождаемого проживания в условиях жилых комнат учреждения:

учреждение предоставляет полотенца для лица, подушки, одеяла;

учреждение не предоставляет мягкий инвентарь (постельное белье, банное полотенце).

4.12. Права и обязанности получателей социальных услуг; порядок действий в случае заболевания проживающего, самовольного ухода, при посещении родственниками регламентированы правилами внутреннего распорядка.

## V. КАДРОВЫЙ СОСТАВ



## VI. МАТЕРИАЛЬНО-ТЕХНИЧЕСКИЕ РЕСУРСЫ

6.1. Сопровождаемое проживание организуется в специально оборудованных помещениях (дом), оборудованном:

комнатами жильцов (с учетом проживания не более чем по 2 человека в одной комнате);

комнатой администратора;

кухней-столовой;

холл-гостиной;

общим туалетом;

душевой;

помещением для стирки;

помещением для хранения хозяйственного инвентаря.

6.2. Допускается использование помещений с совмещенными функциями. Все помещения должны быть оборудованы с учетом доступной среды, использованием адаптивного оборудования и элементов адаптации среды для всех категорий нарушений.

## VII. ОБЯЗАННОСТИ ОТДЕЛЕНИЯ

7.1. Заведующим осуществляется контроль наличия, ведения и исполнения:

7.1.1. журнал передачи смены;

7.1.2. журнала посещений родственниками;

7.1.3. графика пребывания жильцов;

7.1.4. журнала движения жильцов;

БУ «Ханты-Мансийский реабилитационный центр»	Положение об отделении сопровождаемого проживания инвалидов	СМК-П-33-2023
--	---	---------------

7.1.5. визуализированного распределения общих обязанностей среди получателей социальных услуг в разрезе дня, недели, месяца, контроль их выполнения. Табло размещается в общедоступном месте;

7.1.6. графиков дежурств в помещениях общего пользования, в том числе санитарно-гигиенических с указанием фамилий;

7.1.7. визуализированного общего распорядка дня (размещается в общедоступном месте);

7.1.8. персонифицированного распорядка получателя социальны услуг в разрезе дня, недели (размещается в жилой комнате);

7.1.9. персонифицированного графика приема лекарственных препаратов (при необходимости) (размещается в жилой комнате), согласованный родителем (законным представителем);

7.1.10. инструкций по охране труда при работе с электроприборами;

7.1.11. инструкций по эксплуатации бытовых электроприборов, согласованных со специалистом по охране труда (размещаются непосредственно возле объекта). Журнал ознакомления с инструкциями по эксплуатации бытовых электроприборов хранится у заведующего отделением;

7.1.12. маркировки полок в холодильнике (принадлежность к конкретному получателю социальных услуг);

7.1.13. наличия хозяйственно-бытовых товаров (в условиях жилых комнат учреждения).

7.2. Пункт 7.1. содержит примерный, но не исчерпывающий перечень. При необходимости возможны его дополнение, актуализация.

7.3. Обязанности сотрудников:

7.3.1. обеспечить комфортные, безопасные условия для сопровождаемого проживания лиц целевой группы, сохранение и поддержку ранее установленных гражданином социальных связей (близкие, друзья), обеспечение дневной занятости гражданина целевой категории;

7.3.2. предоставлять бесплатно в доступной форме получателям социальных услуг или их законным представителям информацию об их правах и обязанностях, о видах социальных услуг, сроках, порядке и об условиях их предоставления, о тарифах на эти услуги и об их стоимости для получателя социальных услуг либо о возможности получить их бесплатно;

7.3.3. предоставлять социальные услуги получателям социальных услуг в соответствии с индивидуальными программами и условиями договоров, заключенных с получателями социальных услуг или их законными представителями, на основании требований законодательства и в соответствии с утвержденными стандартами;

7.3.4. предоставлять услуги для граждан целевой категории в доступном для них формате с учетом нарушенных функций организма;

7.3.5. содействовать организации профилактической и реабилитационной работы с получателями социальных услуг; в организации социального сопровождения, в том числе при организации межведомственного взаимодействия в решении социальных проблем обслуживаемых семей;

7.3.6. обеспечивать получателям социальных услуг содействие в прохождении медико-социальной экспертизы, проводимой в установленном законодательством Российской Федерации порядке федеральными учреждениями медико-социальной экспертизы;

7.3.7. осуществлять контроль промежуточного и итогового мониторинга эффективности реализации ИППСУ / индивидуальных программ, утверждаемых социально-реабилитационным консилиумом организации;

7.3.8. использовать информацию о получателях социальных услуг в соответствии с установленными законодательством Российской Федерации о персональных данных



требованиями о защите персональных данных; сохранять полную конфиденциальность имеющейся и получаемой информации;

7.3.9. не допускать физического или психологического насилия в отношении получателей социальных услуг, их оскорбления, грубого обращения с ними;

7.3.10. обеспечивать ведение и хранения личных дел получателей социальных услуг; а также иной учетно-отчетной, аналитической документации; внесение информации в части касающейся в программное обеспечение ППО АСОИ;

7.3.11. обеспечивать ознакомление социальных услуг или их законных представителей с правоустанавливающими документами, на основании которых учреждение, отделение, осуществляет свою деятельность и оказывает социальные услуги;

7.3.12. осуществлять разработку информационных и рекламных материалов о деятельности отделения для последующих публикации и размещения в средствах массовой информации;

7.3.13. осуществлять тиражирование опыта работы посредством участия в конференциях и пр. мероприятиях;

7.3.14. содействовать обмену информацией и обобщению опыта организаций социального обслуживания Ханты-Мансийского автономного округа – Югры;

7.3.15. содействовать участию учреждения в грантовых конкурсах;

7.3.16. исполнять иные обязанности, связанные с реализацией прав получателей социальных услуг на социальное обслуживание;

7.3.17. выполнять свои должностные обязанности, соблюдать трудовую дисциплину и здоровый моральный климат в коллективе, а также Правила внутреннего трудового распорядка учреждения.

## VIII. ПРАВА РАБОТНИКОВ ОТДЕЛЕНИЯ

8.3 Работники имеют право:

запрашивать у руководства, получать и пользоваться информационными материалами и нормативно-правовыми документами необходимыми для исполнения своих должностных обязанностей;

**прекратить** социальное обслуживание получателя социальных услуг в случаях:

нарушения им условий заключенного договора о предоставлении социальных услуг<sup>8</sup>;

возникновения медицинских противопоказаний к получению социальных услуг в полустационарной форме, подтвержденных заключением уполномоченной медицинской организации<sup>8</sup>.

предоставлять гражданам по их желанию, выраженному в письменной или электронной форме, **дополнительные** социальные услуги **за плату**, в соответствии с перечнем, утвержденным приказом директора учреждения;

вносить на рассмотрение директора предложения по улучшению деятельности отделения и совершенствованию методов работы, о приобретении реабилитационного оборудования; методических материалов;

знакомиться с проектами решений директора учреждения, касающихся деятельности отделения;

участвовать в профессиональных ассоциациях и других общественных организациях, не запрещенных законодательством Российской Федерации;

<sup>8</sup> Пункт 59 Порядка

принимать участие в конференциях и совещаниях, на которых рассматриваются вопросы, связанные с работой отделения;

представлять учреждение в различных органах и организациях по вопросам, входящим в компетенцию отделения.

Все работники отделения пользуются всеми трудовыми правами в соответствии с действующим законодательством Российской Федерации и Ханты-Мансийского автономного округа – Югры; имеют право:

на рабочее место, защищенное от воздействия вредных и опасных факторов;

на своевременную оплату труда;

на выплату процентных надбавок к заработной плате;

на ежегодный оплачиваемый отпуск в соответствии с графиками отпусков и еженедельный отдых.

на льготы и компенсации, связанные с работой и проживанием в экстремальных природно-климатических условиях Севера, предусмотренные Законодательством Российской Федерации.

## IX. ОТВЕТСТВЕННОСТЬ

9.3 Заведующий отделением несет персональную ответственность за выполнение возложенных на отделение задач и функций, порученных работ, организацию труда работников отделения, обеспечение исполнительской и трудовой дисциплины, соблюдение ими правил внутреннего трудового распорядка; за выполнение государственного задания в отделении.

9.4 Работники отделения несут дисциплинарную ответственность за качество и своевременность исполнения своих должностных обязанностей; несут ответственность за жизнь и здоровье получателей социальных услуг, зачисленных в отделение.

9.5 Работники отделения несут ответственность в соответствии с действующим законодательством за разглашение конфиденциальной информации, получателях социальных услуг.

9.6 Работники отделения несут ответственность за достоверность информации, представляемой в вышестоящие органы.

9.7 Работники отделения несут ответственность за сохранность закреплённого за отделением имущества.

БУ «Ханты-Мансийский реабилитационный центр»	Положение об отделении сопровождаемого проживания инвалидов	СМК-П-33-2023
--	---	---------------

Приложение 1 к приказу  
[Номер документа]  
[Дата документа]

Директору бюджетного учреждения Ханты-Мансийского автономного округа – Югры «Ханты-Мансийский реабилитационный центр»

М.А. Завтур

от \_\_\_\_\_

(фамилия, имя, отчество)

проживающего(-ей) по адресу: \_\_\_\_\_

телефон: \_\_\_\_\_

**заявление**

Прошу предоставить мне/моему(ей) сыну/дочери/опекаемому \_\_\_\_\_  
(нужное подчеркнуть)

\_\_\_\_\_ (ФИО, дата рождения, паспортные данные)

социальные услуги по сопровождаемому проживанию в полустационарной форме социального обслуживания с круглосуточным пребыванием / в форме  
(нужное подчеркнуть)

социального обслуживания на дому, проживающего(ую) по адресу: \_\_\_\_\_

на период \_\_\_\_\_

контактный телефон: \_\_\_\_\_

Добровольное согласие на готовность проживания совместно с другими подтверждаю.

Дата \_\_\_\_\_

\_\_\_\_\_ (подпись)

\_\_\_\_\_ (расшифровка подписи)

Достоверность и полноту указанных в настоящем заявлении сведений подтверждаю.

Дата \_\_\_\_\_

\_\_\_\_\_ (подпись)

\_\_\_\_\_ (расшифровка подписи)

С правила внутреннего распорядка ознакомлен:



Дата \_\_\_\_\_

\_\_\_\_\_  
(подпись родителя/законного представителя)  
вне зависимости от дееспособности получателя социальных услуг)

\_\_\_\_\_  
(расшифровка подписи)

Дата \_\_\_\_\_

\_\_\_\_\_  
(подпись дееспособного получателя социальных услуг )

\_\_\_\_\_  
(расшифровка подписи)



## Анкета

Уважаемый гражданин!

Для предоставления социальных услуг по сопровождаемому проживанию просим Вас ответить на вопросы данной анкеты

1. Фамилия, имя, отчество \_\_\_\_\_

2. Почему Вас заинтересовало предоставление социальных услуг по сопровождаемому проживанию?

---



---

3. Что вызывает сомнения? \_\_\_\_\_

---



---

4. Как Вы оцениваете свой уровень самостоятельности в повседневной жизни дома? (отметьте в таблице)

Деятельность	Оценка степени самостоятельности			
	<i>Требуется постоянная помощь</i>	<i>Часто нуждается в подсказке и помощи</i>	<i>Иногда нуждается в подсказке и помощи</i>	<i>Полностью самостоятельный</i>
Гигиена				
Приготовление пищи				
Покупки				
Уход за вещами				
Учет финансов				
Умение занимать свое свободное время				
Уборка				

5. Какими, по-вашему мнению, другими навыками Вы должны овладеть в ходе сопровождаемого проживания?

6. Что представляется наиболее трудным для овладения?

- учет финансов;
- приготовление пищи;
- уход за вещами;
- гигиена;
- организация свободного времени;
- другое:

Допускается заполнение анкеты опекуном/членом семьи получателя социальных услуг при невозможности заполнения гражданином, а также помощь в объяснении вопросов анкеты

Дата заполнения \_\_\_\_\_

*Благодарим Вас за сотрудничество!*



**СОГЛАСОВАНО:**

Наименование организации, обеспечивающей супервизию, независимого эксперта

Должность \_\_\_\_\_ подпись \_\_\_\_\_ расшифровка подписи \_\_\_\_\_  
« \_\_\_\_\_ » \_\_\_\_\_ 202 \_\_\_\_\_ г.

**Протокол-анкета наблюдения**

*Столбец «Результаты наблюдений специалиста» заполняется после обработки анкеты специалистом программы, в ходе диагностических мероприятий для уточнения сведений анкеты в рамках проведения первых встреч и групповых занятий в течение первых двух недель знакомства.*

ФИО \_\_\_\_\_

Возраст \_\_\_\_\_

Диагноз (заболевание при наличии) \_\_\_\_\_

Дата заполнения \_\_\_\_\_

№ п/п	Вопрос о навыках	Ответ родителя / законного представителя (из анкеты)	Результаты наблюдений специалиста
<b>1. Социально-бытовые навыки</b>			
1.1	Придерживается ли распорядка дня (встает ли по будильнику)		

	самостоятельно)? Опишите распорядок дня вашего ребенка.		
1.2	Самостоятельно ли одевается, /раздевается? Какие есть сложности? Переодевается ли по ситуации (домашняя одежда, уличная, униформа)		
1.3	Опишите как выполняет ежедневные гигиенические процедуры (чистит зубы, моет руки, пользуется дезодорантом, заправляет ли/или расправляет постель, кладет вещи на нужные места, убирает ли за собой посуду, мусор после приема пищи)? На сколько качественно выполняет или приходится взрослым переделывать? На сколько самостоятельно?		
1.4	Опишите трудности при посещении туалетной комнаты, если имеются (забывает сходить, не сообщает о необходимости пойти в туалет, ходит только дома, не умеет подтираться туалетной бумагой и др.)		
1.5	Выполняет ли домашнюю работу без напоминания и подсказок? (перед выполнением задания дожидается инструкций от взрослого). Какую инструкцию		

	вы ему/ей даёте?		
1.6	Особенности поведения (правильно ли пользуется приборами, как принимает пищу и пьёт) Опишите, может ли питаться самостоятельно и что ест. Понимает ограничения в питании или ест, если не остановить?		
1.7	Может ли приготовить для себя пищу? Какую? На сколько самостоятельно? (в чем помогаете). Какие инструкции даёте?		
1.8	Осуществляет ли уборку? (убирание мусора, мытье посуды, раскладка вещей по местам, протирание пыли, пылесос, мытье пола, стирка) На сколько самостоятельно? (в чем помогаете).		
<b>2. Социально-психолого-педагогические навыки</b>			
2.1	Опишите, как воспринимает или реагирует на неудачу? При обучении новому навыку, как ведет себя, если не получилось в первый / второй / третий раз?		
2.2	Как воспринимает или реагирует на удачу, успех? При обучении новому правилу, является ли		



	достижение успеха мотивацией? (т.е. когда что-то получается, хочет делать еще лучше).		
2.3	Как проявляет агрессию? В каких ситуациях? (например в новой обстановке / если что-то заставляют / если что-то не получается / и т.п.) Какими способами можно успокоить?		
2.4	Опишите, если имеются, повторяющиеся ритуальные действия, которые он/она делает? Какие это действия, в каких ситуациях начинает делать?		
2.5	Проявляет ли самоповреждающее поведение? (кусает себя, бьется головой, грызет ногти и т.д.)?		
2.6	Имеются ли острые реакции на определенные вкусовые ощущения, запахи, звуки, ткани (опишите какие именно)?		
2.7	Перечислите и опишите имеющиеся страхи(одиночества, животных, темноты, замкнутых пространств или др.). Давно ли появился страх? Какова реакция?		
2.8	Склонен ли к побегу? Если да, то в каких ситуациях?		
2.9	Наблюдаются ли любые формы аутостимуляции?		

2.10	Опишите, какие аутостимуляции и в каких ситуациях. Умеет ли контролировать аутостимуляции?	
2.11	Может ли попросить о помощи постороннего человека, если возникают трудности? Как обращается? Словами, криками, жестами?	
2.12	Использует ли речь? Если пользуется речью, опишите ее (объем, характер).	
2.13	Понимает ли обращенную речь других людей?	
2.14	Использует ли альтернативные средства коммуникации (уточните, какие телефон, жесты, карточки, планшеты и т.д.)?	
2.15	Способен ли обозначить свои потребности (захотел в туалет/попить воды/кушать/устал, если ему нужно переодеться или побыть наедине)? Как он это делает? (словами, жестами, действиями)	
2.16	Может ли начать сам разговор на определенную тему?	
2.17	Легко отвлекается на посторонние стимулы? (телефон, еда, звуки)	
2.18	Умеет ли ждать (например, в	

	очереди)? Как проявляет терпение и нетерпение?		
2.19	Насколько сформирована концентрация внимания, усидчивость, заинтересованность? Как проявляется?		
2.20	Понимает и выполняет ли инструкции? Простые бытовые – что именно; учебные задачи – что именно, поведение в общественных местах – что именно.		
2.21	Понимает ли причинно-следственные связи? Например, если тучи, то будет дождь, если идет дождь, то можно промокнуть, нужно взять зонт. Если бросить чашку, то разобьется.		
<b>3. Социально-физические и спортивные навыки</b>			
3.1	Имеются ли нарушения общей или мелкой моторики? Если да, то какие?		
<b>4. Социально-трудовые навыки</b>			
4.1	Опишите, на сколько самостоятельно умеет планировать и осуществлять деятельность для достижения какого-либо конечного		



	результата? (например, чтобы сделать конечную поделку и т.п.).		
<b>5. Навыки повышения жизненного потенциала</b>			
5.1	Посещает ли общественные места? Если да, укажите какие именно.		
5.2	Может ли самостоятельно добраться до места назначения (магазин, аптека, кино, спортивно-досуговый центр и т.д.)? Сколько маршрутов знает?		
5.3	Опишите поведение в общественных местах. Соблюдает ли правила поведения? Какие трудности испытывает?		
5.4	Делает ли самостоятельно покупки в магазине, оплачивает счета сам?		
5.5	Опишите, как понимает что такое деньги? Имеет представление о номинале денег? Имеется ли понимание соотношения доходов и расходов? Знает ли понятия стоимости, сдачи и др.?		
5.6	Соблюдает ли чужое личное пространство и дистанцию? Соблюдает ли границы? (спрашивает разрешение взять ваш телефон и тому подобное).		

5.7	Проявляет ли агрессию по отношению к другим людям? В каких случаях?		
5.8	Знает и соблюдает ли правила дорожного движения, ориентация на местности (в городском пространстве)? Опишите, что знает.		
5.9	Умеет ли пользоваться общественным транспортом самостоятельно? Если нет, то почему? Если да, то какой опыт?		
5.10	Склонен ли добираться до какого-либо места одним и тем же маршрутом? Как он отнесется к изменению маршрута?		
5.11	Опишите трудности при посещении медицинских учреждений, если имеются. Как относится к осмотрам, различным процедурам, врачам?		

**Диагностическая карта  
«Оценка сформированности основных социальных умений и навыков  
получателя социальных услуг»**

Степени ограничения жизнедеятельности (в соответствии с ИПРА)			
№	Вид деятельности	До участия в технологии «Сопровождаемое проживание»	После участия в технологии «Сопровождаемое проживание»
<b>1. Самообслуживание, повседневный уход</b>			
<b>Прием пищи</b>			
1.1	Соблюдение порядка приема пищи (мытьё рук, усаживание за стол)		
1.2	Накладывание пищи в тарелку		
1.3	Соблюдение аккуратности при приеме пищи		
1.4	Использование столовых приборов при приеме пищи		
1.5	Наполнение кружки и питье из нее		
1.6	Соблюдение режима питания и проявление инициативы приема пищи		
<b>Обращение с одеждой и обувью</b>			
1.7	Различие своей и чужой одежды		
1.8	Снимание и одевание одежды без застежек		
1.9	Надевание одежды на соответствующие части тела		
1.10	Соблюдение последовательности одевания, раздевания		
1.11	Ориентирование в одежде (передняя/задняя сторона, лицевая/изнаночная)		
1.12	Застегивание одежды и обуви на пуговицах, шнурках, молниях, кнопках и пр.		
1.13	Выбор одежды соответственно ситуации, погоде		
1.14	Своевременная смена одежды		
<b>Пользование туалетом</b>			
1.15	Выражение потребности		
1.16	Спускание/одевание (заправление) одежды		
Редакция: №1 утверждена приказом директора учреждения от 28.08.2023 №15/63-ПР-236		стр. 29 из 44	



1.17	Соблюдение правил пользования туалетом (поднимание/опускание крышки и сидения, опрвление в унитаза, пользование туалетной бумагой, спуск воды в унитаза, использование ершика по необходимости, закрывание крышки (сидения), мытье рук после опрвления нужды)		
Гигиена			
1.18	Знание ситуаций, когда требуется уход за собой (умывание, чистка зубов, смена одежды и др.)		
1.19	Мытье тела, волос, вытирание		
1.20	Использование по назначению предметов и средств гигиены (шампунь, гель и пр.)		
1.21	Сушка волос феном		
1.22	Уход за зубами и полостью рта		
1.23	Очищение носовой полости		
1.24	Уход за ногтями и волосами		
1.25	Для молодых людей бритье (электрическая бритва, станок)		
1.26	Для девушек использование женских гигиенических средств		
1.27	Контроль внешнего вида (осмотр себя при помощи зеркала)		
Пользование косметическими средствами			
1.28	Дезодорантом, туалетной водой и др.		
1.29	Для девушек декоративной косметикой		
1.30	Отслеживание необходимости приобретения средств гигиены (зубная паста, шампунь и пр.)		
2. Уборка помещения			
Подметание пола			
2.1	Соблюдение правил направления движения при подметании		
2.2	Заметание мусора в совок		
2.3	Высыпание мусора в урну		
Вытирание пыли			
2.4	Освобождение поверхности от предметов		
2.5	Нанесение моющего средства		
2.6	Протирание поверхности тряпкой		
2.7	Расставление предметов на места		
2.8	Споласкивание тряпки и		
Редакция: №1 утверждена приказом директора учреждения от 28.08.2023 №15/63-ПР-236		стр. 30 из 44	

	вывешивание ее для просушивания		
Уборка пылесосом			
2.9	Сборка и разборка деталей пылесоса		
2.10	Включение/выключение пылесоса		
2.11	Соблюдение правил направления движения		
2.12	Чистка пылесоса		
Влажная уборка пола			
2.13	Наполнение емкости для мытья пола водой, определение количества моющего средства и добавление его в воду		
2.14	Мытье пола руками		
2.15	Мытье пола при помощи специальной щетки		
2.16	Соблюдение направления движения		
2.17	Определение необходимости споласкивания тряпки и замены воды		
2.18	Выливание грязной воды в унитаз		
2.19	Просушивание мокрой тряпки		
Мытье стеклянных поверхностей (зеркала, окна)			
2.20	Нанесение моющего средства на стекло		
2.21	Протирание стекла тряпкой, газетой		
2.22	Использование специальных щеток для мытья окон		
2.23	Мытье подоконника		
2.24	Мытье холодильника		
Чистка сантехники			
2.25	Выбор чистящих средств		
2.26	Использование перчаток		
2.27	Нанесение/смывание чистящего средства		
2.28	Непосредственно сама чистка		
Вынос мусора			
2.29	Сортировка мусора		
2.30	Определение необходимости выноса мусора (по объему)		
2.31	Вынос мусора в специально отведенное место		
2.32	Помещение мешка для мусора в урну		
3. Уход за вещами			
Уход за обувью			
Редакция: №1 утверждена приказом директора учреждения от 28.08.2023 №15/63-ПР-236		стр. 31 из 44	

3.1	Чистка обуви/протираание влажной тряпкой		
3.2	Просушивание обуви		
3.3	Хранение обуви в специально отведенном месте		
3.4	Выбор средств по уходу за обувью		
3.5	Определение необходимости ремонта обуви		
3.6	Обращение в специализированные мастерские по ремонту обуви		
Уход за одеждой			
3.7	Чистка щеткой загрязненной поверхности одежды		
3.8	Мелкий ремонт одежды, белья		
Хранение одежды			
3.9	Выворачивание одежды на лицевую сторону		
3.10	Вывешивание одежды на «плечики», спинку стула		
3.11	Складывание одежды на полки шкафа		
Ручная стирка			
3.12	Подбор воды подходящей температуры		
3.13	Определение количества воды		
3.14	Замачивание и застирывание белья		
3.15	Намыливание/полоскание белья		
3.16	Отжим белья		
3.17	Вывешивание белья на просушку		
Машинная стирка			
3.18	Сортировка белья на цветное, белое, темное перед стиркой		
3.19	Установка регулятора машины на определенную программу и температурный режим работы (по меткам)		
3.20	Определение необходимого количества порошка		
3.21	Контроль окончания цикла стирки		
3.22	Развешивание белья для сушки		
Утюжка			
3.23	Инструктаж по технике безопасности		
3.24	Установка гладильной доски		
3.25	Включение/выключение утюга		
3.26	Выбор температурного режима		
3.27	Определение готовности утюга к работе		



3.28	Раскладывание белья на гладильной доске		
3.29	Смачивание белья водой		
3.30	Движения руки с утюгом при глажении		
3.31	Складывание выглаженного белья		
3.32	Сортировка и уборка белья в месте хранения		
<b>4. Экономика домашнего хозяйства</b>			
<b>Обращение с деньгами</b>			
4.1	Понимание значения денег, знание номинального достоинства купюр		
4.2	Выполнение операций с деньгами		
4.3	Хранение денег в специально отведенном месте		
<b>Ведение бюджета</b>			
4.4	Знание источников и суммы своего дохода		
4.5	Знание основных статей расходов		
4.6	Планирование недельных и ежемесячных расходов		
4.7	Планирование крупных покупок		
4.8	Учет потраченных и оставшихся средств		
4.9	Навыки самостоятельной оплаты услуг (коммунальные платежи и др.)		
<b>Планирование и осуществление покупок</b>			
4.10	Определение необходимости покупки товара		
4.11	Составление списка покупок		
4.12	Подсчет примерной стоимости покупок		
4.13	Выбор нужного отдела в магазине и нужного товара		
4.14	Ориентирование в цене и качестве товаров		
4.15	Соотношение цены товара и имеющихся в наличии денег		
4.16	Оплата покупки на кассе, получение сдачи и чека		
4.17	Складывание покупок в пакеты		
4.18	Выкладывание покупок дома в места их хранения		
4.19	Сравнение запланированной и потраченной суммы и денег		
<b>5. Организация питания</b>			
<b>Приготовление пищи (следование правилам гигиены по приготовлению пищи)</b>			
Редакция: №1 утверждена приказом директора учреждения от 28.08.2023 №15/63-ПР-236		стр. 33 из 44	

5.1	Мытье рук перед началом работы		
5.2	Использование чистой посуды		
5.3	Использование специальной одежды (фартук, косынка)		
5.4	Поддержание чистоты рабочего места		
Пользование бытовыми приборами при приготовлении пищи			
5.5	Пользование электрическим чайником (наполнение до метки, включение/выключение)		
5.6	Пользование кухонным комбайном (включение/выключение, пользование регуляторами скорости, разбор и сборка деталей)		
5.7	Пользование микроволновой печью (включение/выключение, использование специальной посуды, пользование регуляторами температуры, режима)		
5.8	Пользование миксером (включение/выключение, пользование регуляторами скорости)		
5.9	Пользование газовой плитой (зажигание газа, пользование регуляторами пламени)		
5.10	Пользование электрической плитой (соотнесение ручки включения нагрева с конфоркой, пользование регуляторами нагрева конфорки)		
5.11	Составление меню (выбор блюда для приготовления на день, неделю)		
Приготовление пищи по рецептам			
5.12	Подбор продуктов, необходимых для приготовления блюда		
5.13	Определение необходимого количества продуктов		
5.14	Выбор посуды и кухонных приборов, необходимых для приготовления блюда		
5.15	Использование мерной посуды (подбор подходящей мерной посуды, наливание/засыпание продукта до метки)		
5.16	Обработка и приготовление продуктов (мытьё, нарезание,		

	очистка, натирание, перемешивание, варка, жарка, тушение)		
5.17	Определение готовности блюда (по времени, внешнему виду, вкусу)		
5.18	Хранение продуктов в определенном месте и упаковке с учетом срока хранения продуктов (распознавать и выбрасывать испорченные продукты)		
Сервировка стола			
5.19	Выбор посуды и приборов, подходящих к блюду и напиткам		
5.20	Выставление посуды и раскладывание приборов в соответствии с количеством человек		
5.21	Праздничная сервировка стола		
Мытье посуды (вручную)			
5.22	Очищение посуды от остатков пищи		
5.23	Дозированное использование моющего средства		
5.24	Удаление губкой загрязнений		
5.25	Выбор и использование специальных чистящих приспособлений (щетка, железная губка)		
5.26	Ополаскивание		
5.27	Вытирание посуды сухим полотенцем		
5.28	Укладывание посуды в места хранения		
5.29	Соблюдение последовательности мытья посуды		
6. Социальное поведение (социально-коммуникативная деятельность)			
Ориентирование во времени			
6.1	Начало запланированной деятельности в определенное время		
6.2	Распределение времени для выполнения необходимых задач		
Ориентирование в окружающей среде			
Общественный транспорт:			
6.3	Знание номера нужного маршрута		
6.4	Нахождение нужной остановки общественного транспорта		
6.5	Возможность самостоятельно		
Редакция: №1 утверждена приказом директора учреждения от 28.08.2023 №15/63-ПР-236		стр. 35 из 44	



	добраться до нужного места (или попросить помощи), при пропуске нужной остановки или ошибке в номере маршрута		
Изучение инфраструктуры города, района:			
6.6	Знание расположения ближайших магазинов		
6.7	Знание мест для оплаты счетов (коммунальные платежи)		
6.8	Знание расположения учреждений, предоставляющих услуги (парикмахерские, салоны, мастерские и пр.)		
Правила и нормы поведения			
6.9	Правила дорожного движения		
6.10	Знание значения сигналов светофора		
6.11	Следование сигналам светофора		
Правила и нормы поведения в общественном транспорте:			
6.12	Покупка и предъявление билета (проездного билета) в общественном транспорте		
Правила и нормы поведения в обществе:			
6.13	Соблюдение правил поведения в той или иной социальной ситуации (приветствие, поведение во время еды и проч.)		
6.14	Соблюдение норм общения с лицами противоположного пола		
6.15	Обращение за помощью и отказ от нее		
Правила и нормы проживания в коллективе			
6.16	Выражение своих желаний социально приемлемым способом (не с помощью криков, а просьбы)		
6.17	Оказание помощи другим		
6.18	Учет интересов других жильцов		
6.19	Управление эмоциональным состоянием в процессе социального взаимодействия		
6.20	Соблюдение норм одежды (не ходить за пределами своей комнаты в нижнем белье)		
6.21	Не позволять входить в свою комнату во время переодевания		
6.22	Не входить без разрешения в чужие комнаты		
6.23	Спрашивать разрешение, прежде		

	чем взять чужую вещь		
6.24	Доведение начатого до конца		
Безопасность. защита собственных прав и интересов			
6.25	Знание своих данных (ФИО, дата рождения, адрес проживания, данные семьи, родственников)		
6.26	Соблюдение предосторожности для сохранности личных вещей (документов, денег, ключей, мобильных телефонов)		
6.27	Знание своих гражданских прав и свобод		
6.28	Информированность о функции экстренных служб помощи и их номеров телефонов		
6.29	Осознание ситуаций, когда необходимо обращаться за помощью в специальные службы (скорую помощь, пожарную или газовую службу, полицию и пр.)		
6.30	Знание и соблюдение правила пользования открытым огнем (свечи, спички, газовая плита)		
6.31	Знание и выполнение алгоритма поведения при выходе из дома (проверка окон, дверей, воды, электроприборов и пр.)		
Использование средств коммуникации (телефон)			
6.32	Совершение звонков со стационарного телефона		
6.33	Совершение звонков с мобильного телефона/написание СМС		
6.34	Отслеживание/пополнение баланса телефона		
7. Досуговая деятельность			
Проведение свободного времени			
7.1	Выбор вида отдыха с учетом имеющегося свободного времени		
7.2	Сообщение о своем желании		
7.3	Умение договориться с другими участниками технологии		
7.4	Выбор даты и времени проведения досуга		
7.5	Осуществление мероприятия досуга		
7.6	Обсуждение прошедшего досуга (обмен впечатлениями)		
Посещение общественных досуговых мест			
Редакция: №1 утверждена приказом директора учреждения от 28.08.2023 №15/63-ПР-236		стр. 37 из 44	

7.7	Соблюдение норм одежды, выбор соответствующей одежды		
7.8	Соблюдение правил поведения в общественных местах		
7.9	Использование меню		
7.10	Использование программ, афиш, информационных стендов		
7.11	Расчет стоимости расходов на мероприятие		
7.12	Оплата заказа, услуги		
7.13	Покупка билета и сохранение билета		
7.14	Предпочитаемый индивидуальный вид отдыха (заполнить)		
7.15	Предпочитаемый коллективный вид отдыха (заполнить)		
Прием гостей			
7.16	Приглашение		
7.17	Составление меню		
7.18	Оформление квартиры		
7.19	Умение занять и развлечь гостей		
8. Трудовое самоопределение			
8.1	Сформированность предпрофессиональных навыков		
8.2	Сформированность профессиональных навыков		
8.3	Развитие общетрудовых умений		

Варианты заполнения формы	
Действие выполняется молодым человеком/девушкой:	Сформированность представлений у молодого человека/девушки
Со значительной помощью	Представление сформировано
С частичной помощью	Представление не сформировано
По последовательной инструкции	Нет данных
Подражая или по образцу	Ранее не делал(а)
Самостоятельно, но не аккуратно	
Самостоятельно аккуратно	
Самостоятельно, но после напоминания	
Не может выполнить действие	



БУ «Ханты-Мансийский реабилитационный центр»	Положение об отделении сопровождаемого проживания инвалидов	СМК-П-33-2023
--	---	---------------

Приложение 5 к приказу  
[Номер документа]  
[Дата документа]

## Социальный паспорт получателя социальных услуг

Фамилия \_\_\_\_\_  
Имя \_\_\_\_\_  
Отчество \_\_\_\_\_  
Дата рождения \_\_\_\_\_  
Адрес регистрации по месту жительства \_\_\_\_\_  
Адрес фактического проживания \_\_\_\_\_  
Контактный телефон \_\_\_\_\_  
Категория инвалидности (с нарушением опорно-двигательного аппарата, с инвалидностью по зрению, слуху, с ментальной инвалидностью) \_\_\_\_\_  
Предпочитаемая форма обращения по желанию сопровождаемого (по имени, имени и отчеству и др.) \_\_\_\_\_  
Доходы (указать источник и размер дохода) \_\_\_\_\_  
Паспорт \_\_\_\_\_  
Социальный статус \_\_\_\_\_  
Документы, подтверждающие социальный статус \_\_\_\_\_

### Социально-поддерживающая сеть:

№	Ф.И.О.	Степень родства	Дата рождения	Адрес проживания	Степень общения
Состав семьи					
Родственники					

Друзья, знакомые, коллеги					
№	Ф.И.О.	статус	Степень общения	Контактная информация	

### Мобильность

Группа инвалидности, степень ограничения основных категорий жизнедеятельности \_\_\_\_\_

Передвижение по дому (подчеркнуть):

- с помощью костылей
- с помощью трости
- на кресле-коляске
- самостоятельно

Передвижение по улице (подчеркнуть):

- с помощью костылей
- с помощью трости
- на кресле-коляске
- на специальном автомобиле
- самостоятельно
- не выходит на улицу

Образование (специальное/коррекционное, основное общее, среднее/полное общее, высшее) \_\_\_\_\_

### Сведения о жилье

Наличие жилья \_\_\_\_\_

Тип жилья \_\_\_\_\_

### Занятость

Учится (место учебы) \_\_\_\_\_

Трудоустроен (место работы, адрес, профессия) \_\_\_\_\_

\_\_\_\_\_

Не трудоустроен (поиск работы) \_\_\_\_\_

\_\_\_\_\_

### Образ жизни

Наличие вредных привычек \_\_\_\_\_

Занятие спортом, физической культурой \_\_\_\_\_

\_\_\_\_\_

Организация свободного времени \_\_\_\_\_

\_\_\_\_\_

Создание и содержание собственного жизненного пространства и быта  
(личный вклад в благоустройство жилья, наличие обязанностей)

\_\_\_\_\_

\_\_\_\_\_

Взаимодействие с учреждениями социального обслуживания

\_\_\_\_\_

\_\_\_\_\_

Забота о здоровье и внешности

\_\_\_\_\_

\_\_\_\_\_

Создание и поддержание дружбы и социальных контактов

\_\_\_\_\_

\_\_\_\_\_

Эмоционально-психологическое состояние сопровождаемого (подчеркнуть)

уравновешенность

доброжелательность

удовлетворенность жизнью

оптимизм

коммуникабельность

агрессивность

пессимизм

подозрительность

раздражительность



плаксивость  
наличие страхов

Анализ результатов психологической диагностики (рекомендации)

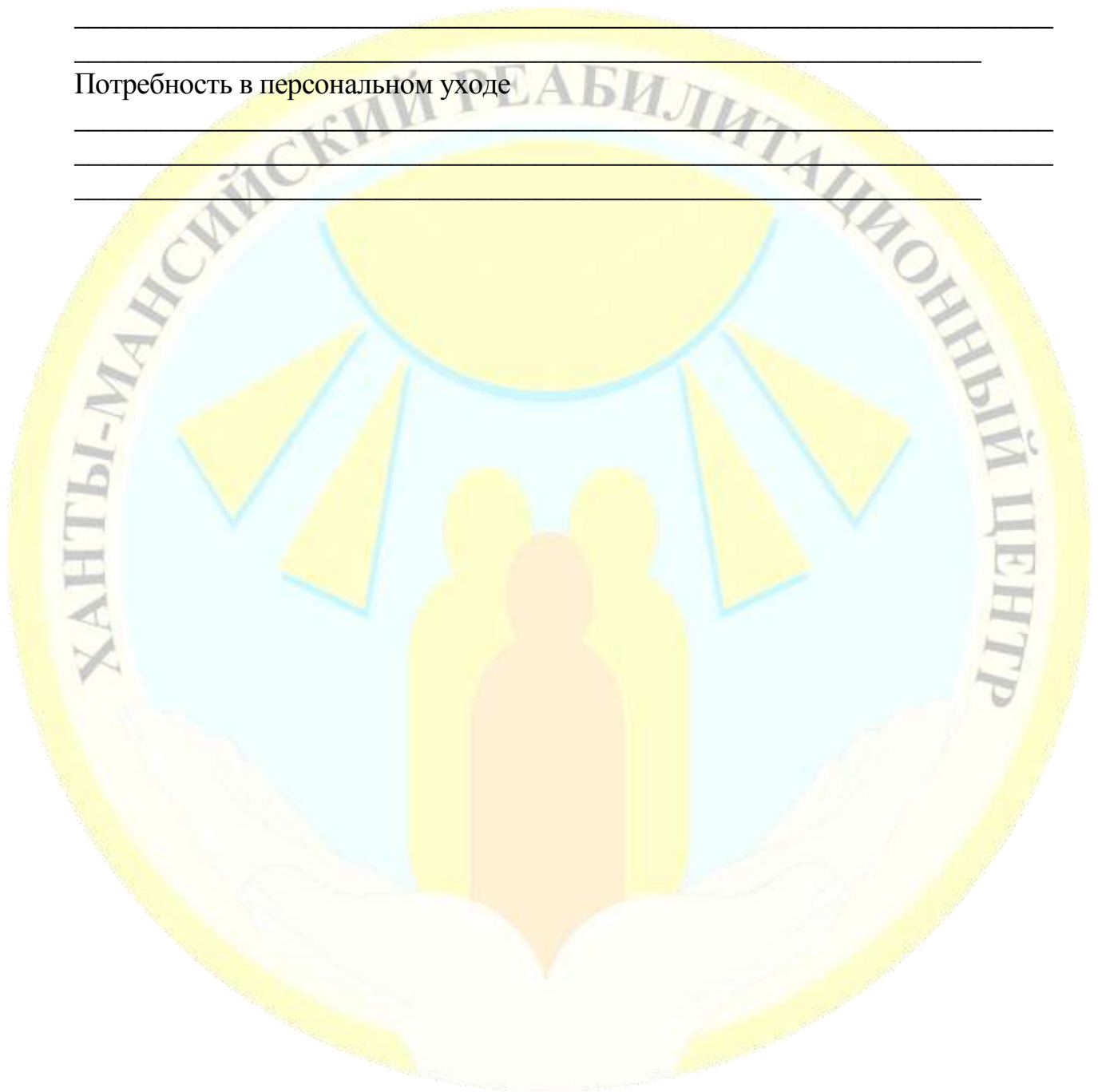
---

---

Потребность в персональном уходе

---

---



### Рабочая документация

8.1. Рабочая документация входит в структуру рекомендуемой документации специалистов, отделений, учреждения, утверждаемой приказами учреждения.

8.2. В таблице 1 представлен примерный, но не исчерпывающий перечень документации отделения.

Таблица 1.

№ п/п	Наименование документа	Ответственный за ведение/контроль
1.	<p>Личное дело инвалида, содержащее копии:</p> <p>заявления молодого инвалида на получение услуг сопровождаемого проживания (включая добровольное согласие на готовность проживания совместно с другими), договор, согласия на обработку персональных данных; пакет документов: справка об эпидемиологическом окружении (оригинал), заключение медицинской организации о состоянии здоровья (копия), копии паспорта, справки МСЭ, СНИЛС, ИПРА и др.</p> <p>анкета (приложение 2)</p> <p>протокол-анкета наблюдения (приложение 3)</p> <p>диагностическая карта «Оценка сформированности основных социальных умений и навыков получателя социальных услуг» (приложение 4)</p> <p>результаты оценки реабилитационного потенциала; диагностическая карта, индивидуальная программа предоставления социальных услуг (ИППСУ); другая документация, связанная с учетом и описанием работы с инвалидом</p>	<p>Заведующий,</p> <p>психолог,</p> <p>специалист по социальной реабилитации,</p> <p>инструктор по труду</p>
2.	База данных молодых инвалидов, нуждающихся в сопровождаемом проживании	Электронный вариант в защищенной папке компьютера заведующего
3.	Список получателей социальных услуг, зачисленных в отделении сопровождаемого проживания, с указанием контактных номеров телефонов близких родственников, адреса проживания; контакты кураторов в учреждения различной ведомственной принадлежности (при наличии)	Заведующий отделением
4.	График пребывания жильцов	Заведующий
5.	Графики дежурств в помещениях общего пользования, в том числе санитарно-гигиенических с указанием фамилий	Инструктор по труду
6.	Визуализированное распределение общих обязанностей среди получателей социальных услуг в разрезе дня, недели, месяца, контроль их выполнения	Инструктор по труду
7.	Визуализированный общий распорядок дня	Инструктор по труду
8.	Персонифицированный распорядок получателей социальных	Инструктор по труду

	услуг в разрезе дня, недели	
9.	Персонифицированный график приема лекарственных препаратов (при необходимости), согласованный с родителем (законным представителем)	Заведующий
10.	Инструкция по охране труда при работе с электроприборами	Заведующий
11.	Инструкции по эксплуатации бытовых электроприборов, согласованные со специалистом по охране труда	Заведующий, специалист по охране труда
12.	Журнал ознакомления с инструкциями по эксплуатации бытовых электроприборов	Заведующий, специалист по охране труда
13.	Инвентаризационная опись имущества учреждения, размещенного в жилых комнатах (с указанием инвентаризационных номеров)	Заведующий
14.	План абилитации жильца	Заведующий, психолог, специалист по социальной реабилитации, инструктор по труду
15.	Контроль наличия хозяйственно-бытовых товаров	Администратор
16.	Дневник жильца	Администратор
17.	Журнал посещений родственниками	Администратор
18.	Журнал движения жильцов	Администратор
19.	Журнал передачи смены	Администратор